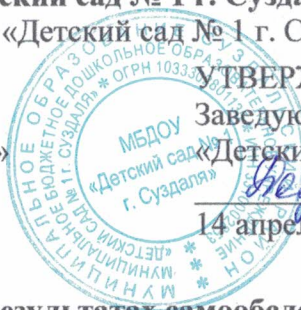


**Муниципальное бюджетное дошкольное образовательное учреждение
«Детский сад № 1 г. Суздаля»
(МБДОУ «Детский сад № 1 г. Суздаля»)**

СОГЛАСОВАНО

Педагогическим советом
МБДОУ «Детский сад № 1 г. Суздаля»
(протокол от 14 апреля 2026 г. № 3)



УТВЕРЖДАЮ

Заведующий МБДОУ
«Детский сад № 1 г. Суздаля»
Додолева М.Р.
14 апреля 2026 г.

**Отчет о результатах самообследования
Муниципального бюджетного дошкольного образовательного учреждения
«Детский сад № 1 г. Суздаля» за 2025 год**

Общие сведения об образовательной организации

Наименование образовательной организации	Муниципальное бюджетное дошкольное образовательное учреждение «Детский сад № 1 г. Суздаля» (МБДОУ «Детский сад № 1 г. Суздаля»)
Заведующий	Додолева Марина Рудольфовна
Юридический адрес организации	601293, Владимирская область, Суздальский район, г. Суздаль, ул. Лоунская, д. 3-б
Адреса фактического оказания услуг	г. Суздаль, ул. Лоунская, д. 3-б, пер.Садовый, д. 3 (приостановлена деятельность с 21.08.2023, постановление администрации Суздальского района от 29.08.2024 № 2270), Торговая пл.10/2 (приостановлена деятельность с 01.09.2024, постановление администрации Суздальского района от 29.08.2024 « 2271).
Телефон	8 (49231)210-14, 8 (49231)210-33
Адрес электронной почты	mdodoleva@yandex.ru
Сайт МБДОУ	http://t7342c3.dou.obrazovanie33.ru/
Учредитель	Администрация Суздальского района
Дата создания	1970 год
Лицензия	от 20.09.2017 № 4299, серия 33ЛЮ1 № 0002426, приложение к лицензии выдано 23.04.2018 г.

Муниципальное бюджетное дошкольное образовательное учреждение «Детский сад № 1 г. Суздаля» (далее — Детский сад) (г. Суздаль, ул. Лоунская, д. 3-б) расположено в жилом районе города вдали от производящих предприятий и торговых мест.

Ближайшее окружение детского сада:

- Администрация города Суздаля и Суздальского района;
- ГБУЗ ВО «Суздальская РБ»;
- МБОДО "Детский оздоровительно-образовательный спортивный центр Суздальского района"
- МБУК "Суздальская районная централизованная библиотечная система»;

Здание Детского сада построено по типовому проекту. Проектная наполняемость на 220 мест. Общая площадь здания 2053,1 кв. м.

Цель деятельности Детского сада — осуществление образовательной деятельности по реализации образовательных программ дошкольного образования.

Предметом деятельности Детского сада является формирование общей культуры, развитие физических, интеллектуальных, нравственных, эстетических и личностных качеств, формирование предпосылок учебной деятельности, сохранение и укрепление здоровья воспитанников.

Режим работы Детского сада: рабочая неделя — пятидневная, с понедельника по пятницу. Длительность пребывания детей в группах — 12 часов. Режим работы групп — с 7:00 до 19:00.

Аналитическая часть

І. Оценка образовательной деятельности

Образовательная деятельность в Детском саду организована в соответствии с Федеральным законом от 29.12.2012 № 273-ФЗ «Об образовании в Российской Федерации», федеральным государственным образовательным стандартом дошкольного образования, утвержденным приказом Минобрнауки России от 17.10.2013 № 1155 (далее – ФГОС ДО).

Детский сад функционирует в соответствии с требованиями СП 2.4.3648-20 «Санитарно-эпидемиологические требования к организациям воспитания и обучения, отдыха и оздоровления детей и молодежи» и требованиями СанПиН 1.2.3685-21 «Гигиенические нормативы и требования к обеспечению безопасности и (или) безвредности для человека факторов среды обитания».

Образовательная деятельность ведется на основании утвержденной основной образовательной программы дошкольного образования (далее – ООП ДО), которая составлена в соответствии с ФГОС ДО, федеральной образовательной программы дошкольного образования, утвержденной приказом Минпросвещения России от 25.11.2022 № 1028 (далее – ФОП ДО), санитарно-эпидемиологическими правилами и нормативами.

Приказом автономной некоммерческой организации дополнительного профессионального образования от 29.12.2025 № 1/ТМ МБДОУ "Детский сад №1 г. Суздаля" присвоен статус инновационной площадки федерального уровня Всероссийского образовательного проекта «ТехноМир: развитие без границ-фундамент технологического будущего России».

Детский сад посещают 195 воспитанников в возрасте от 2 до 7 лет. В Детском саду сформировано 10 групп общеразвивающей направленности. Из них:

- 2 первых младших группы — 28 детей;
- 2 вторых младших группы — 40 детей;
- 2 средних группы — 47 детей;
- 2 старших группы — 38 детей;
- 2 подготовительная к школе группы — 42 ребенка.

Воспитательная работа

Воспитательная работа Детского сада строится на основе рабочей программы воспитания и календарного плана воспитательной работы, которые являются частью основной образовательной программы дошкольного образования.

Чтобы выбрать стратегию воспитательной работы, в 2025 году проводился ежегодный анализ состава семей воспитанников.

Характеристика семей по составу

Состав семьи	Количество семей	Процент от общего количества семей воспитанников
Полная	171, из них 17 многодетные семьи	87,7 %
Неполная	23	11,8 %
Оформлено опекунов	1	0,5 %

Характеристика семей по количеству детей

Количество детей в семье	Количество семей	Процент от общего количества семей воспитанников
Один ребенок	136	70,5 %
Два ребенка	42	21,3 %
Три ребенка и более	17	8,2 %

Воспитательная работа Детского сада строится с учетом индивидуальных особенностей детей, с использованием разнообразных форм и методов, в тесной взаимосвязи воспитателей, специалистов и родителей.

II. Оценка системы управления организации

Управление Детским садом осуществляется в соответствии с действующим законодательством и уставом Детского сада.

Управление Детским садом строится на принципах единоначалия и коллегиальности. Коллегиальными органами управления являются: педагогический совет, общее собрание работников. Единоличным исполнительным органом является руководитель — заведующий.

Органы управления, действующие в Детском саду

Структурное подразделение ДООУ	Цели и задачи, содержание деятельности
Заведующий МБДООУ	Контролирует работу и обеспечивает эффективное взаимодействие структурных подразделений организации, утверждает штатное расписание, отчетные документы организации, осуществляет общее руководство Детским садом
Педагогический совет	Выполнение нормативных документов по дошкольному воспитанию РФ. Утверждение годового плана работы и программного развития ДООУ. Обсуждение и выполнение государственного образовательного стандарта. Повышение уровня воспитательно-образовательной работы с дошкольниками. Внедрение в практику работы ДООУ достижений педагогической науки. Повышение педагогического мастерства педагогов, развитие их творческой активности и взаимосвязи.
Общее собрание работников	Реализует право работников участвовать в управлении образовательной организацией, в том числе: участвовать в разработке и принятии коллективного договора, Правил трудового распорядка, изменений и дополнений к ним; принимать локальные нормативные акты, которые регламентируют деятельность образовательной организации и связаны с правами и обязанностями работников; разрешать конфликтные ситуации между работниками и администрацией образовательной организации; вносить предложения по корректировке плана мероприятий организации, совершенствованию ее работы и развитию материальной базы
Родительские комитеты групп	Обеспечение постоянной взаимосвязи детского сада с родителями. Осуществление помощи ДООУ для функционирования.
Профсоюзный комитет	Представление защиты социально-трудовых прав и профессиональных интересов членов коллектива. Разработка и согласование нормативно-правовых документов ДООУ, имеющих отношение к выполнению Трудового законодательства. Контроль над их соблюдением и

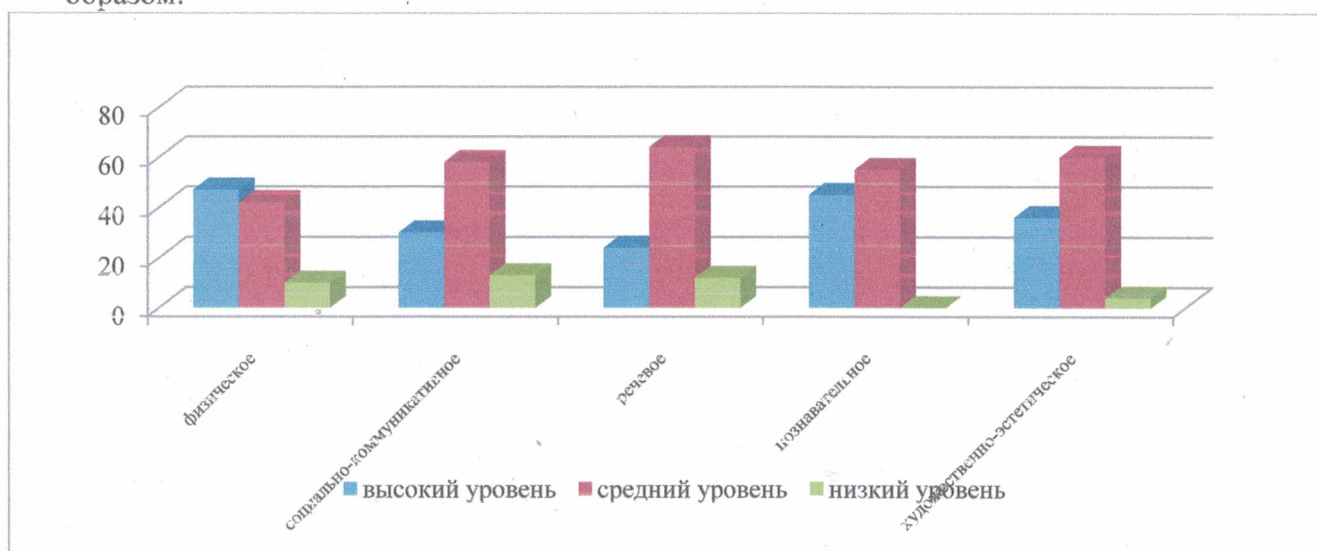
выполнением.

III. Оценка содержания и качества подготовки обучающихся

В 2025 году обучение воспитанников происходило полностью на основе ООП ДО, разработанной в соответствии с ФООП ДО. Уровень развития детей анализируется по итогам педагогической диагностики. Для проведения диагностики педагоги использовали наблюдение, свободные беседы, анализ продуктов детской деятельности, специальные диагностические ситуации, дополнительные методики по образовательным областям. Для фиксации результатов диагностики были использованы карты наблюдения и диагностики.

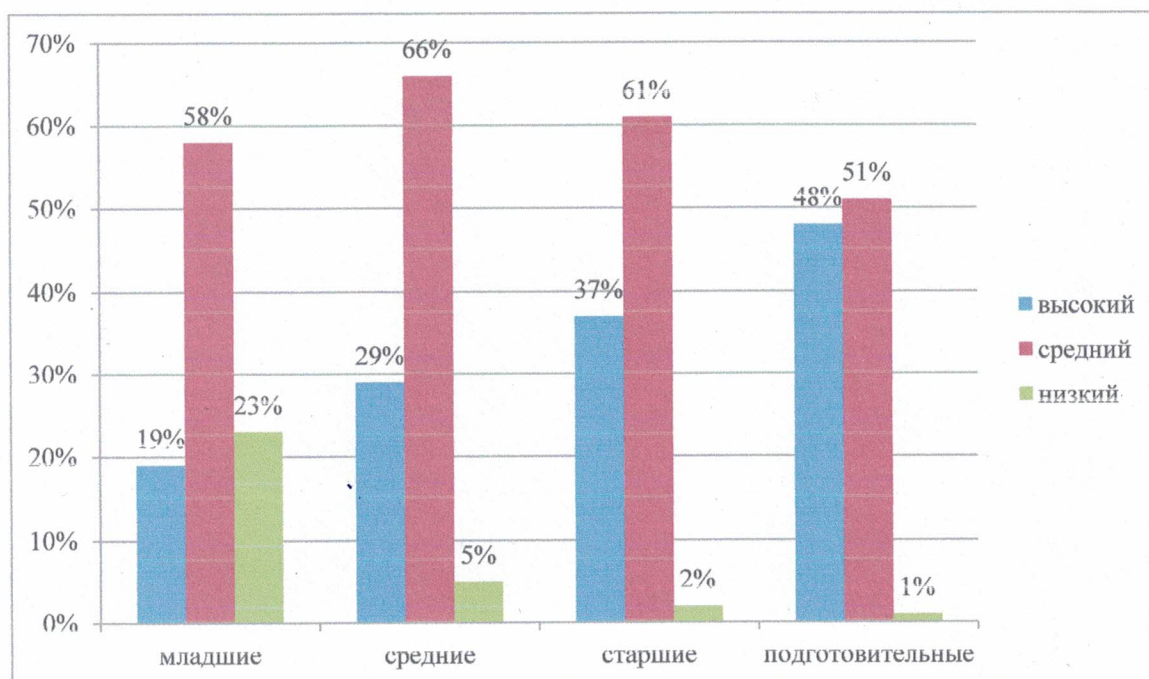
Разработаны диагностические карты и карты наблюдения освоения ОП ДО в каждой возрастной группе. Диагностические карты включают анализ уровня развития воспитанников в рамках целевых ориентиров дошкольного образования и качества освоения образовательных областей.

Результаты качества освоения ООП ДОУ на конец 2025 года выглядят следующим образом:



Образовательные области	Начало / конец года		
	Высокий %	Средний %	Низкий %
Физическое развитие (обследовано 118 детей)	28%/47%	41%/42%	31%/10%
Социально-коммуникативное	20%/30%	55%/58%	25%/13%
Речевое	16%/24%	56%/64%	28%/12%
Познавательное	28%/45%	58%/55%	14%/0%
Художественно-эстетическое	19%/36%	56%/60%	25%/4%
СРЕДНИЙ ИТОГ	22 % / 36 %	53 % / 56 %	25 % / 8 %

Общие результаты диагностики по образовательным областям



Во исполнение указа Президента РФ от 16.01.2025 № 28 в 2025 году в Детском саду реализовывались мероприятия, приуроченные к Году защитника Отечества.

Тематические мероприятия Года защитника Отечества были направлены на формирование у воспитанников основ гражданственности и патриотизма, уважительного отношения и чувства принадлежности к своей семье, сообществу детей и взрослых, региону проживания и стране в целом. Участие воспитанников в мероприятиях способствовало развитию их эмоциональной отзывчивости и сопереживания, социального и эмоционального интеллекта, воспитание гуманных чувств и отношений.

Формы деятельности	Мероприятия
События детского сада	Утренники в честь Дня защитника Отечества, 80-летия Дня Победы в ВОВ, Дня народного единства, Дня Неизвестного Солдата и пр.
Совместная деятельность в образовательных ситуациях	Чтение художественной литературы по тематике подвига и героизма участников войны, патриотизма и любви к Родине. Разучивание и исполнение песен, театрализация, драматизация, этюды-инсценировки на патриотические темы. Посещение экскурсий и выставок, организуемых в честь Года защитника Отечества
Организация развивающей предметно-пространственной среды	Оформление тематического стенда с символикой Года защитника Отечества. Оформление мини-музея боевой славы.

В Детском саду в 2025 году дополнительные общеразвивающие программы реализовались по четырём направлениям: техническому «Леготека», физкультурно-оздоровительным «Малышок», «Самбо», «Гимнастика». Дополнительным образованием охвачены 120 детей.

№	Направленность/ Наименование программы	Форма организации	Возраст	Год, количество воспитанников		Бюджет	За плату
				2024	2025		
1	Техническое						
1.1	Леготека	Кружок	5-7 лет	20	21	+	-
2	Физкультурно-оздоровительное						
2.1	Малышок	Кружок	5-7 лет	22	22	+	-
2.2	Самбо	Секция	3-7 лет	-	51	-	+
2.3	Гимнастика	Кружок	3-7 лет	-	26	-	+

Участие воспитанников в конкурсах

Воспитанники ДОУ ежегодно активно участвуют во всех конкурсных мероприятиях на уровне района и за его пределами, за что награждаются почетными грамотами и дипломами (приведены данные за 2025 год):

- Международный игровой конкурс ЧИП ;
- Районный физкультурно-спортивный праздник «Малышок -2025»;
- Районный конкурс «Нарисуй защитника Отечества»;
- Всероссийский конкурс на лучшую игрушку-кормушку «Эколята-друзья пернатых»;
- Всероссийский полиатлон-мониторинг «Политоринг ДОУ – 2025»;
- Всероссийская познавательная онлайн викторина «Боевые друзья»;
- Всероссийская познавательная онлайн викторина «Знай свое Отечество»;
- Международный творческий конкурс «С Днем защитника Отечества»;
- 10 Юбилейный Всероссийский фестиваль «Техноквест 2025»;
- Международный конкурс «Здоровье, Спорт»;
- Всероссийский творческий конкурс «Конструктор идэй»;
- Всероссийский конкурс рисунков «Зимняя палитра» и мн.др.

В течение учебного года с воспитанниками были проведены:

- мастер-классы по росписи имбирных пряников к празднику Пасхи;
- конкурс «Космическая Одиссея»;
- акция «Окно Победы»;
- флешмоб «День семьи, любви и верности»;
- онлайн-акция «Мой воспитатель»;
- акция «Мой папа самый лучший»;
- выставки: «День рождения А.С. Пушкина», «День Земли» и др.

Коррекционно-развивающая работа

Основные задачи логопеда в детском саду - это выявление детей с нарушениями в развитии речи, коррекция этих нарушений и профилактика возникновения нарушений. Вся логопедическая работа строилась в соответствии с планом работы, конспектами занятий. Проводились индивидуальные, подгрупповые и групповые занятия с детьми.

В 2025 учебном году логопедическая деятельность осуществлялась по следующим направлениям: организационно-методическое, коррекционно-развивающее, консультативное.

На занятия с логопедом в течение учебного года были зачислены 29 человек.

Из них:

- ОНР (общее недоразвитие речи) – 2 человека
- ФФНР (фонетико-фонематические нарушения речи) – 11 человек
- ФНР (фонетические нарушения речи) – 11 человек
- НПОЗ (нарушение произношения отдельных звуков) – 4 человек
- ЛГНР (лексико-грамматическое недоразвитие речи) – 2 человека

В процессе работы решались следующие коррекционно-развивающие задачи:

- работа над звукопроизношением воспитанников;
- работа над просодической стороной речи (речевое дыхание, темп речи, сила голоса, постановка ударения, выразительность);
- работа над слоговой структурой сложных слов;
- работа над лексико-грамматической стороной речи;
- развитие фонематического восприятия;
- развитие мелкой моторики пальцев рук;
- развитие связной речи.

В конце учебного года получены следующие результаты работы:

- с чистой речью выпущено – 13 детей;
- со значительным улучшением – 10 детей;
- с незначительным улучшением речи – 5 детей;
- на повторное обучение оставлено – 1 ребенок.

В течение всего учебного года проводились обследования по запросу родителей и воспитателей детей старших, средних и младших групп, индивидуальные консультации для родителей детей, имеющих речевую патологию. Были даны рекомендации по коррекции речевых дефектов и продемонстрированы формы взаимодействия учителя-логопеда и родителей, даны направления к специалистам.

Готовность детей к началу школьного обучения

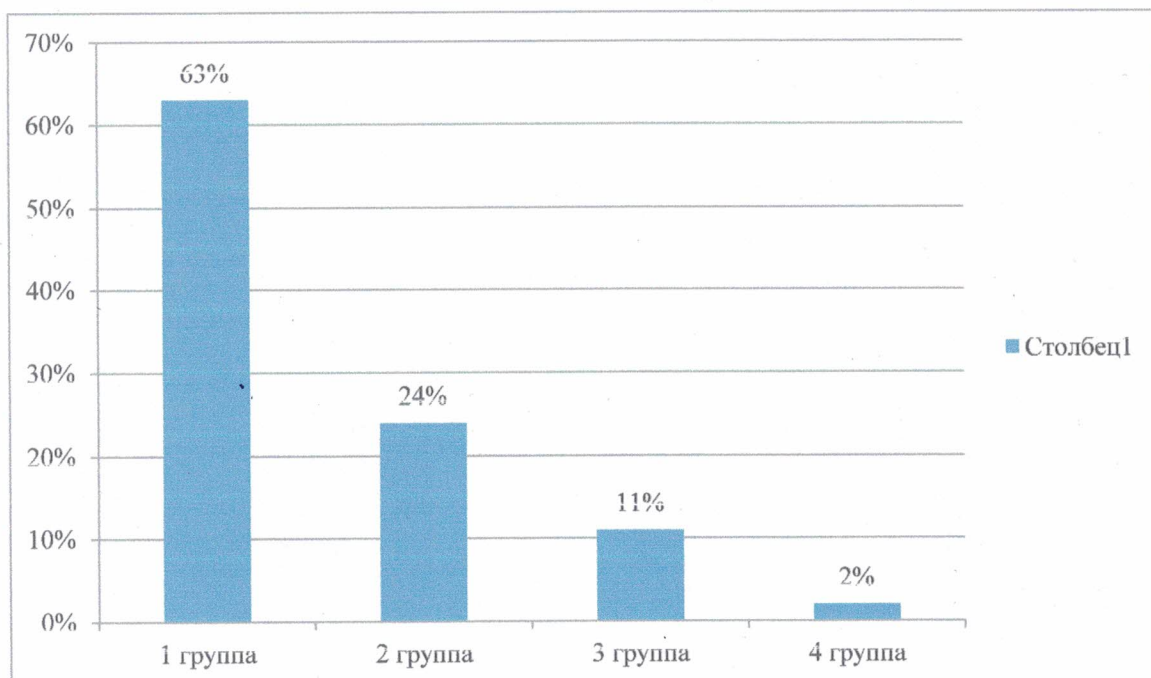
В мае 2025 года, педагогом-психологом Фирсовой О.В. было проведено обследование 54 воспитанников подготовительных к школе групп по «Программе скрининговой оценки психолого-педагогической готовности ребенка к обучению в школе» Н. Семага, М. Семага. Цель исследования: оценить уровень сформированности предпосылок к учебной деятельности: возможности работать в соответствии с фронтальной инструкцией, умения самостоятельно действовать по образцу и осуществлять контроль, обладать определенным уровнем работоспособности, а также вовремя остановиться в выполнении того или иного задания и переключиться на выполнение следующего.

Получены следующие результаты:

		Высокий уровень	Средний уровень	Низкий уровень
1	Оценка особенностей тонкой моторики и произвольного внимания (удержание, как самой инструкции, так и двигательной программы), умения работать самостоятельно в режиме фронтальной инструкции	38 человек	6 человек	10 человек
		70%	11%	19%
2	Оценка сформированности навыков пересчета в пределах 9, соотнесение цифры (графемы) и количества изображенных фигур	45 человек	6 человек	3 человека
		83%	11%	6%
3	Оценка сформированности у ребенка звукового и звукобуквенного анализа материала, подаваемого на слух, сформированность графической деятельности (в частности, написания графем), произвольная регуляция собственной деятельности.	26 человек	5 человек	23 человека
		48%	9%	43%
4	Выявление сформированности произвольной регуляции деятельности (удержание алгоритма деятельности), возможностей распределения и переключения внимания, работоспособности, темпа и целенаправленности деятельности.	54 человека	0	0
		100%	0	0
5	Общая оценка сформированности графической деятельности, оценка топологических и метрических (соблюдение пропорций) пространственных представлений, общего уровня развития.	28 человек	21 человек	5 человек
		52%	39%	9%

По результатам психолого-педагогической оценки готовности к началу школьного обучения были выявлены следующие показатели:

- 1 группа - готовы к началу регулярного обучения к школе – 34 человека (63% обследуемых);
 2 группа - условно готовы к началу обучения – 13 человек (24% детей);
 3 группа - условно не готовы к началу обучения – 6 человек (11 % детей).
 4 группа - не готов к обучению в школе – 1 человек (2 % детей).



Родителям воспитанников, у которых показатели готовности к школьному обучению ниже нормы, даны рекомендации и предложено оставить 6 детей в дошкольной организации еще на 1 год (5 детям на 1 сентября 2025 года еще не исполнится 7 лет, 1 ребенок-инвалид).

IV. Оценка организации учебного процесса (воспитательного образовательного процесса)

В основе образовательного процесса в Детском саду лежит взаимодействие педагогических работников, администрации и родителей. Основными участниками образовательного процесса являются дети, родители, педагоги.

Основные форма организации образовательного процесса:

- совместная деятельность педагогического работника и воспитанников в рамках организованной образовательной деятельности по освоению основной общеобразовательной программы;
- самостоятельная деятельность воспитанников под наблюдением педагогического работника.

Занятия в рамках образовательной деятельности ведутся по подгруппам.

Продолжительность занятий соответствует СанПиН 1.2.3685-21 и составляет:

- в группах с детьми от 1,5 до 3 лет — до 10 мин;
- в группах с детьми от 3 до 4 лет — до 15 мин;
- в группах с детьми от 4 до 5 лет — до 20 мин;
- в группах с детьми от 5 до 6 лет — до 25 мин;
- в группах с детьми от 6 до 7 лет — до 30 мин.

Между занятиями в рамках образовательной деятельности предусмотрены перерывы продолжительностью не менее 10 минут.

Основной формой занятия является игра. Образовательная деятельность с детьми строится с учётом индивидуальных особенностей детей и их способностей. Выявление и развитие способностей воспитанников осуществляется в любых формах образовательного процесса.

В Детском саду для решения образовательных задач используются как новые формы организации процесса образования (проектная деятельность, образовательная ситуация, образовательное событие, проблемно-обучающие ситуации в рамках интеграции

образовательных областей и другое), так и традиционных (фронтальные, подгрупповые, индивидуальные занятия).

Дополнительно педагог-психолог проводил раз в месяц диагностику состояния воспитанников. Их психологический профиль не потребовал разработки индивидуальной программы психолого-педагогического сопровождения.

V. Оценка качества кадрового обеспечения

Детский сад укомплектован педагогами на 100 процентов согласно штатному расписанию. Всего работают 39 человек. Педагогический коллектив ДОО насчитывает 24 специалиста. Соотношение воспитанников, приходящихся на 1 взрослого:

- воспитанник/педагоги — 8,1/1;
- воспитанники/всё сотрудники — 5/1.

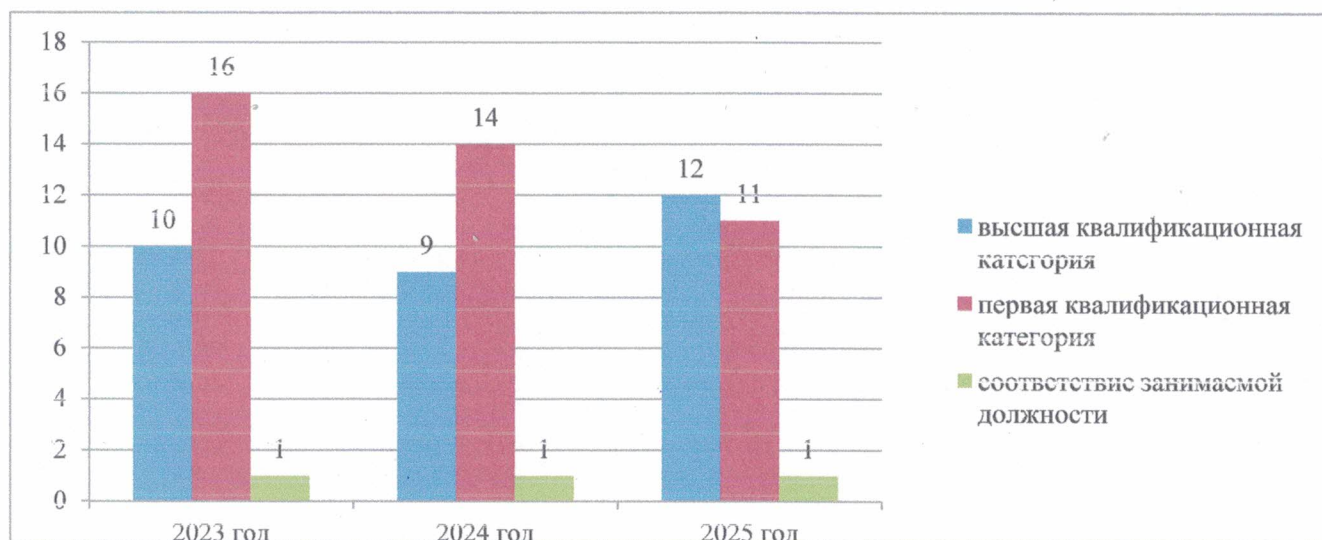
Педагоги постоянно повышают свой профессиональный уровень, эффективно участвуют в работе методических объединений, знакомятся с опытом работы своих коллег и других дошкольных учреждений. Все это в комплексе дает хороший результат в организации педагогической деятельности и улучшении качества образования и воспитания дошкольников.

В 2025 году педагогические работники прошли аттестацию и получили:

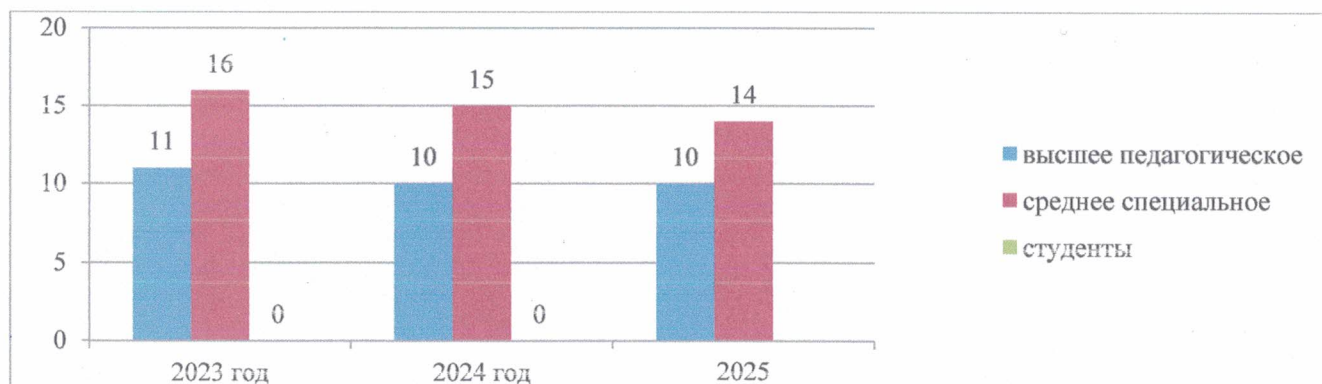
- высшую квалификационную категорию — педагог-психолог, учитель-логопед и воспитатель;

Диаграммы с характеристиками кадрового состава педагогов ДОО

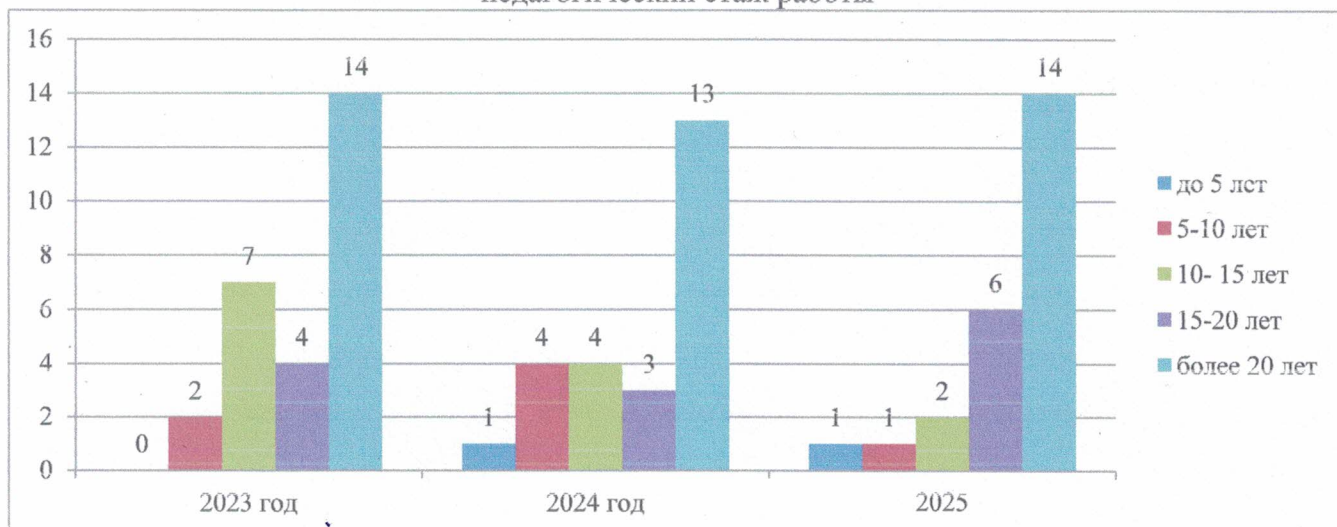
- квалификационные категории



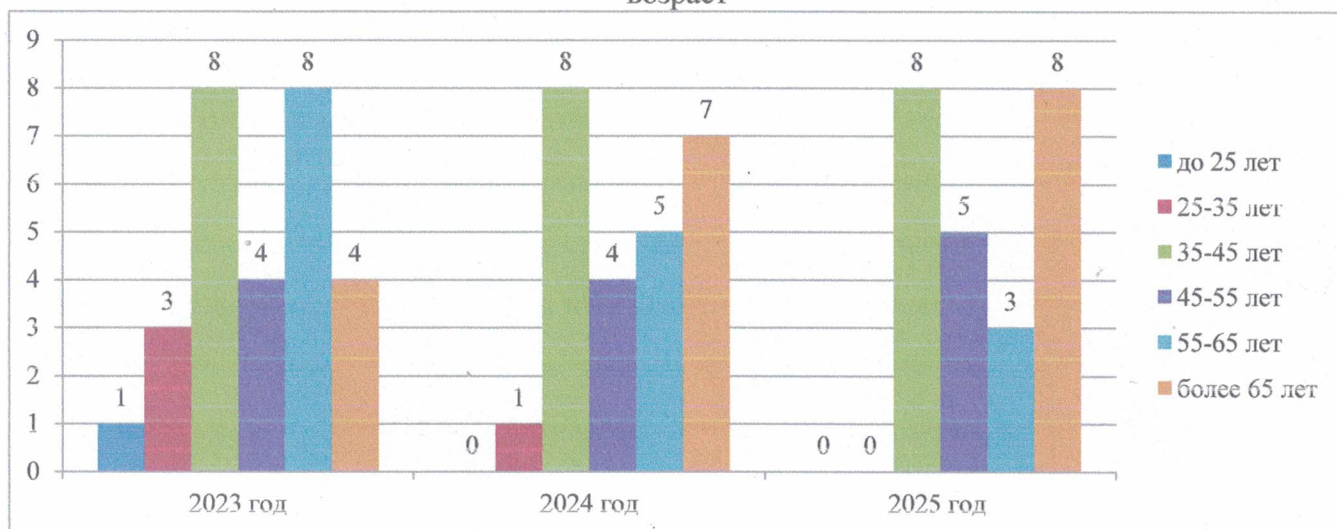
- уровень образования



- педагогический стаж работы



- возраст



В 2025 году педагоги Детского сада приняли участие:

№	Наименование конкурса	Форма участия	ФИО педагога	Результат
1	Региональный этап III Всероссийского музыкального фестиваля «Воспитатели России»	Заочная	Голева Г.А.	участие
2	Районный конкурс педагогического мастерства «Мир на кончиках пальцев»	Заочная	Баранова М.Ю. Бутикова Г.А. Пантелеева М.А.	2 место
3	Районный конкурс педагогического мастерства «Педагог года 2025»	Очная	Чудиновская С.А.	Участие
4	10 Юбилейный Всероссийский фестиваль «ТЕХНО-КВЕСТ 2025»	Заочная	Сай М.А. Якубова Ю.В.	Участие

VI. Оценка учебно-методического и библиотечно-информационного обеспечения

Библиотечный фонд располагается в методическом кабинете, кабинетах специалистов, группах Детского сада. Библиотечный фонд представлен методической литературой по всем образовательным областям ООП ДО, детской художественной литературой, периодическими изданиями.

В каждой возрастной группе имеется банк необходимых учебно-методических пособий, рекомендованных для планирования воспитательно-образовательной работы в соответствии с обязательной частью ООП ДО.

Оборудование и оснащение методического кабинета достаточно для реализации образовательных программ. В методическом кабинете созданы условия для возможности организации совместной деятельности педагогов. Однако кабинет недостаточно оснащен техническим и компьютерным оборудованием.

Информационное обеспечение Детского сада включает:

- информационно-телекоммуникационное оборудование ;
- программное обеспечение — позволяет работать с текстовыми редакторами, интернет-ресурсами, фото-, видеоматериалами, графическими редакторами.

VII. Оценка материально-технической базы

В Детском саду сформирована материально-техническая база для реализации образовательных программ, жизнеобеспечения и развития детей. В Детском саду оборудованы помещения:

- групповые помещения — 10;
- кабинет заведующего — 1;
- методический кабинет — 1;
- музыкальный зал — 1;
- физкультурный зал — 1;
- пищеблок — 1;
- прачечная — 1;
- медицинский кабинет — 1.

При создании предметно-развивающей среды воспитатели учитывают возрастные, индивидуальные особенности детей своей группы. Оборудованы групповые комнаты, включающие игровую, познавательную, обеденную зоны.

Созданные условия РППС в группах способствуют сохранению физического и психического здоровья, интеллектуальному, художественно-эстетическому, социально-нравственному развитию, психоэмоциональному комфорту ребенка и его социализации. Все элементы РППС соответствуют требованиям по обеспечению надежности и безопасности в соответствии с санитарно-эпидемиологическими правилами и нормами, а также правилами пожарной безопасности.

Материально-техническая база дошкольного учреждения постоянно обновляется за счет бюджетных средств. Всё это положительным образом сказывается на воспитательно-образовательной работе и на комфортном пребывании детей в детском саду.

В 2025 году приобретено:

- интерактивное оборудование Зеркало умное АЛМА Зазеркалье со встроенным ПК и сенсорным экраном (282675,00 руб.)
- интерактивное оборудование Стол психолога-дефектолога АЛМА Старт (321175,00 руб.)
- интерактивная стена Кидалки с проектором и планшетом (503150,00 руб.)
- игровое оборудование (мягкая детская мебель, игрушки) (320800,00 руб.)
- методическая литература (92800,00 руб.)
- насосы циркуляционные (64000,00 руб.)
- кухонные шкафы на все группы (тумба и навесной шкаф) (217800,00 руб.)
- стулья в музыкальный зал (93100,00 руб.)
- РСПИ "Стрелец-Мониторинг"-Станция объектовая (100000,00 руб.)

произведены:

- ремонт канализации на пищеблоке (на сумму 95236-00 руб.);
- замена оконных блоков в группах в количестве 26 штук (на сумму 942195-00 руб.),

- замена сантехнического оборудования в группах (на сумму 99951-00 руб.),
- замена дверей (на сумму 320300-00 руб.),
- благоустройство территории ДОУ (на сумму 914728-08 руб.)

Материально-техническая база в ДОУ соответствует требованиям нормативно-правовых актов и основной образовательной программе дошкольного образования. МТБ ДОУ обеспечивает реализацию образовательного потенциала пространства групповых и функциональных помещений, территории на достаточном уровне.

VIII. Оценка функционирования внутренней системы оценки качества образования

Мониторинг качества образовательной деятельности в 2025 году показал хорошую работу педагогического коллектива по всем показателям.

Состояние здоровья и физического развития воспитанников удовлетворительные. 92 % детей успешно освоили образовательную программу дошкольного образования в своей возрастной группе. Воспитанники подготовительных групп показали высокие показатели готовности к школьному обучению.

Дети раннего возраста были диагностированы по методике К.Л. Печора «Диагностика нервно-психического развития детей первых 3 лет» - 36 детей. Из них к 1 группе развития были отнесены 70 % детей; ко 2 группе развития – 30 % детей.

В декабре 2025 года проводилось анкетирование 128 родителей, получены следующие результаты:

Удовлетворены ли Вы степенью информированности о деятельности образовательного учреждения посредством информационных технологий через сайт ДОУ, стенды, интерактивные родительские собрания	94 %
Удовлетворены ли Вы комфортностью условий, в которых осуществляется образовательная деятельность	97 %
Удовлетворены ли Вы профессиональной доброжелательностью, вежливостью и компетентностью воспитателей детского сада	94 %
Удовлетворены ли Вы доброжелательностью, вежливостью и компетентностью работников детского сада	92 %
Удовлетворены ли Вы качеством образовательных услуг	90 %
Удовлетворены ли Вы качеством дополнительных образовательных услуг	92 %
Удовлетворены ли Вы материально-техническим обеспечением детским садом	93 %
Готовы ли Вы рекомендовать детский сад родственникам и знакомым	90 %

Анализ анкетирования родителей о работе детского сада показал, что родители удовлетворены качеством воспитательно-образовательного процесса – 92,2%.

Дошкольное учреждение имеет высокий рейтинг среди жителей города.

ПОКАЗАТЕЛИ ДЕЯТЕЛЬНОСТИ

Муниципального бюджетного дошкольного образовательного учреждения «Детский сад № 1 г. Суздаля» за 2025 год

Данные приведены по состоянию на 30.12.2024 г.

№ п/п	Показатели	Единица измерения
1.	Образовательная деятельность	
1.1	Общая численность воспитанников, осваивающих образовательную программу дошкольного образования, в том числе:	195 воспитанников
1.1.1	В режиме полного дня (8 - 12 часов)	195 воспитанников
1.1.2	В режиме кратковременного пребывания (3 - 5 часов)	-
1.1.3	В семейной дошкольной группе	-
1.1.4	В форме семейного образования с психолого-педагогическим сопровождением на базе дошкольной образовательной организации	-

1.2	Общая численность воспитанников в возрасте до 3 лет	28 воспитанников
1.3	Общая численность воспитанников в возрасте от 3 до 8 лет	167 воспитанников
1.4	Численность/удельный вес численности воспитанников в общей численности воспитанников, получающих услуги присмотра и ухода:	195 воспитанников, 100 %
1.4.1	В режиме полного дня (8 - 12 часов)	195 воспитанников, 100 %
1.4.2	В режиме продленного дня (12 - 14 часов)	-
1.4.3	В режиме круглосуточного пребывания	-
1.5	Численность/удельный вес численности воспитанников с ограниченными возможностями здоровья в общей численности воспитанников, получающих услуги:	2 воспитанника, 1,0 %
1.5.1	По коррекции недостатков в физическом и (или) психическом развитии	-
1.5.2	По освоению образовательной программы дошкольного образования	2 воспитанника, 1,0 %
1.5.3	По присмотру и уходу	2 воспитанника, 1,0 %
1.6	Средний показатель пропущенных дней при посещении дошкольной образовательной организации по болезни на одного воспитанника	10,4
1.7	Общая численность педагогических работников, в том числе:	24 человека
1.7.1	Численность/удельный вес численности педагогических работников, имеющих высшее образование	10 человек 42 %
1.7.2	Численность/удельный вес численности педагогических работников, имеющих высшее образование педагогической направленности (профиля)	10 человек 42 %
1.7.3	Численность/удельный вес численности педагогических работников, имеющих среднее профессиональное образование	14 человек 58 %
1.7.4	Численность/удельный вес численности педагогических работников, имеющих среднее профессиональное образование педагогической направленности (профиля)	14 человек 58 %
1.8	Численность/удельный вес численности педагогических работников, которым по результатам аттестации присвоена квалификационная категория, в общей численности педагогических работников, в том числе:	23 человек 96 %
1.8.1	Высшая	
1.8.2	Первая	12 человек (50 %)
		11 человек 46 %
1.9	Численность/удельный вес численности педагогических работников в общей численности педагогических работников, педагогический стаж работы которых составляет:	
1.9.1	До 5 лет	1 человек 4 %
1.9.2	Свыше 30 лет	9 человек 38 %
1.10	Численность/удельный вес численности педагогических работников в общей численности педагогических работников в возрасте до 30 лет	0
1.11	Численность/удельный вес численности педагогических работников в общей численности педагогических работников в возрасте от 55 лет	13 человек 54 %
1.12	Численность/удельный вес численности педагогических и административно-хозяйственных работников, прошедших за последние 5 лет повышение квалификации/профессиональную переподготовку по профилю педагогической деятельности или иной осуществляемой в образовательной организации деятельности, в общей численности педагогических и административно-хозяйственных работников	24 человека 100 %
1.13	Численность/удельный вес численности педагогических и административно-хозяйственных работников, прошедших повышение квалификации по применению в образовательном процессе федеральных государственных образовательных стандартов в общей численности педагогических и административно-хозяйственных работников	24 человека 100 %
1.14	Соотношение "педагогический работник/воспитанник" в дошкольной	1/ 8,1

	образовательной организации	
1.15	Наличие в образовательной организации следующих педагогических работников:	
1.15.1	Музыкального руководителя	да
1.15.2	Инструктора по физической культуре	да
1.15.3	Учителя-логопеда	да
1.15.4	Логопеда	нет
1.15.5	Учителя-дефектолога	нет
1.15.6	Педагога-психолога	да
2.	Инфраструктура	
2.1	Общая площадь помещений, в которых осуществляется образовательная деятельность, в расчете на одного воспитанника	10,8 кв. м
2.2	Площадь помещений для организации дополнительных видов деятельности воспитанников	399 кв. м
2.3	Наличие физкультурного зала	да
2.4	Наличие музыкального зала	да
2.5	Наличие прогулочных площадок, обеспечивающих физическую активность и разнообразную игровую деятельность воспитанников на прогулке	да

Анализ показателей указывает на то, что Детский сад имеет достаточную инфраструктуру, которая соответствует требованиям СП 2.4.3648-20 «Санитарно-эпидемиологические требования к организациям воспитания и обучения, отдыха и оздоровления детей и молодежи» и позволяет реализовывать образовательные программы в полном объеме в соответствии с ФГОС ДО и ФОП ДО.

Детский сад укомплектован достаточным количеством педагогических и иных работников, которые имеют высокую квалификацию и регулярно проходят повышение квалификации, что обеспечивает результативность образовательной деятельности.